



ALUMINIOWE DRZWI ZEWNĘTRZNE PASSIVE ALU



**INSTRUKCJA MONTAŻU
I PIELEGNACJI
2026/1**

Dziękujemy za **zakup** naszych **aluminiowych drzwi wejściowych PASSIVE ALU**, wybrali Państwo produkt najwyższej jakości o bardzo dobrych właściwościach użytkowych i parametrach technicznych. Prawidłowy montaż gwarantuje wysoki komfort użytkowania przez wiele lat. Dlatego prosimy o dokładne zapoznanie się z niniejszą instrukcją montażu i obsługi.

Informacje ogólne :

1. Zaleca się transportowanie i przechowywanie bramy w pozycji pionowej.
2. Montaż bramy musi być przeprowadzony przez wyspecjalizowaną firmę montażową lub przez osoby posiadające niezbędną wiedzę i doświadczenie w zakresie montażu bram.
3. Podczas montażu i po jego zakończeniu drzwi należy zabezpieczyć folią i taśmą samoprzylepną. Należy zauważyć, że niektóre kleje mogą tworzyć pozostałości - takich klejów należy unikać.
4. Drzwi muszą być chronione przed czynnikami agresywnymi i korozyjnymi.

UWAGA: Ościeżnica i skrzydło drzwi są fabrycznie zabezpieczone folią ochronną, którą należy usunąć w ciągu 14 dni od montażu.

UWAGA: Przed montażem należy dokładnie sprawdzić drzwi i niezwłocznie zgłosić wszelkie usterki. Po montażu wady i zgłoszenia uszkodzeń nie będą uznawane.

UWAGA: Na skrzydle znajduje się plomba jakości, nie należy jej usuwać. W przypadku jakichkolwiek reklamacji prosimy o przesłanie ich zdjęcia. Dziękujemy

	QUALITÄTSSIEGEL BITTE NICHT ENTFERNEN																
	Q2	1	2	3	4	5	6	7	8	9	10	11	12	13	14	15	16
		17	18	19	20	21	22	23	24	25	26	27	28	29	30	31	
	1	2	I	II	III	IV	V	VI	VII	VIII	IX	X	XI	XII			2018

1. Przygotowanie do montażu

1.1 Przed montażem należy sprawdzić, czy drzwi są kompletne i wolne od wad. Jeśli drzwi są uszkodzone lub brakuje części, nie należy rozpoczynać montażu.

1.2 Otwór, w którym mają zostać zamontowane drzwi, musi być dostosowany do zewnętrznej szerokości ościeżnicy. Pomiędzy ościeżnicą a ścianą na górze i po bokach należy zachować szczelinę o szerokości ok. 1 cm.

Należy to zabezpieczyć za pomocą klinów montażowych.

UWAGA: drzwi są zablokowane ze względów transportowych. Wkładka bębnekowa z kluczem znajduje się w opakowaniu klamki. Do otwarcia drzwi należy użyć wkładki bębnekowej

UWAGA: skrzydło drzwi nie może być przenoszone ani podnoszone za uchwyt do pchania lub dźwignię.

1.3 Rozpakować drzwi, odłożyć akcesoria dołączone do ościeżnicy na bok.

1.4 Usunąć folię ochronną ze skrzydła bezpośrednio przed inspekcją.

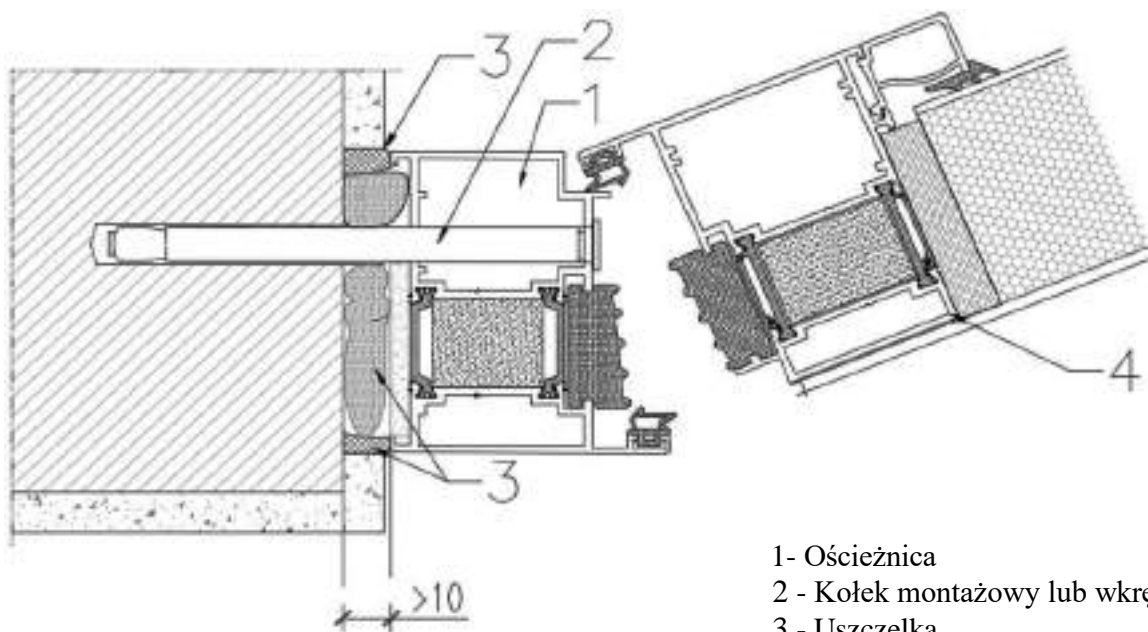
2. Demontaż skrzydła drzwi

2.1 Otwórz skrzydło drzwi pod kątem 90° i zdemontuj zawiasy, a następnie umieść skrzydło drzwi w bezpiecznym miejscu.

2.2. Odłącz przejście kablowe od ościeżnicy, jeśli występuje.

3. Montaż drzwi

3.1 Ościeżnicę należy zamontować za pomocą kołków montażowych



1- Ościeżnica

2 - Kołek montażowy lub wkręt samogwintujący

3 - Uszczelka

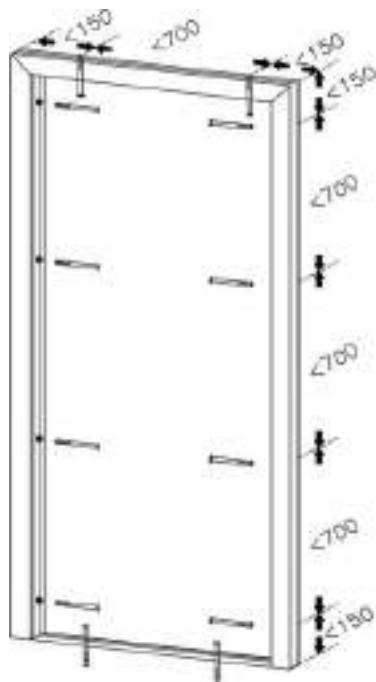
4 - Skrzydło drzwi

UWAGA - Nie należy przykręcać ościeżnicy przez mostek termiczny. W przypadku montażu przez mostek termiczny reklamacja nie zostanie uznana.

3.2 Montaż w otworze

Ościeżnicę montuje się w sprawdzonym i przygotowanym otworze - skrzydło drzwiowe należy wcześniej zdemontować.

W przypadku montażu za pomocą kołków rozporowych lub wkrętów samogwintujących należy wywiercić otwory montażowe w ościeżnicy (opcjonalnie możliwe jest również nawiercenie otworów w fabryce); średnica musi być dostosowana do kołków. Rozmieszczenie kołków musi odpowiadać rozmieszczeniu blach - jak pokazano na rysunku nr 4



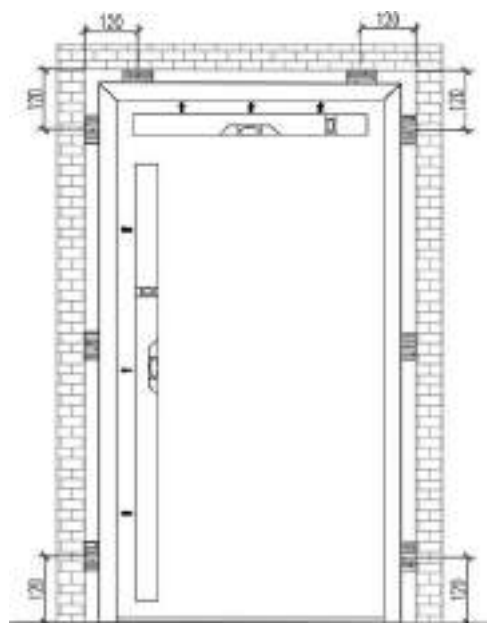
Rys. 4

Ościeżnicę należy umieścić w otworze w ścianie i wyrównać poziomo i pionowo za pomocą klocków dystansowych / klinów, jak pokazano na rys. 5 - zaczynając od strony zawiasów. Następnie należy zmierzyć przekątne i sprawdzić głębokość położenia ościeżnicy w stosunku do powierzchni ściany na zewnątrz lub wewnątrz.

Klocków dystansowych nie wolno usuwać, dopóki pianka montażowa nie będzie stabilna.

UWAGA: Kliny muszą być umieszczone w tych samych pozycjach na zewnątrz i wewnątrz, w przeciwnym razie profile mogą zostać skręcone podczas mocowania, co może prowadzić do nieprawidłowych szczelin na połączeniach skośnych.

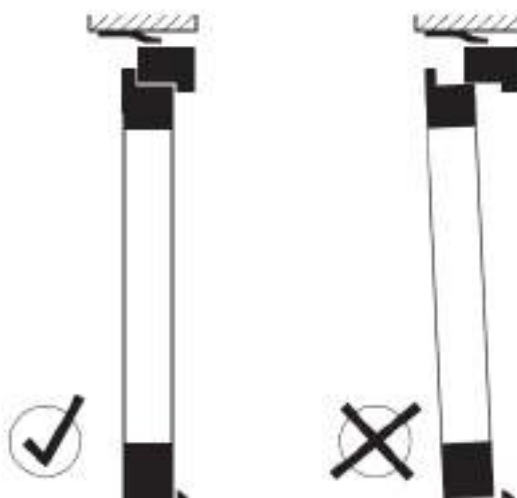
Rys. 5



Przymocuj ramę do ściany za pomocą kotew lub kołków rozporowych. Najpierw ościeżnica jest mocowana po stronie zawiasów, a następnie po zawieszeniu skrzydła, strona zamka jest mocowana tak, aby pasowała do skrzydła

W razie potrzeby należy wyregulować położenie ościeżnicy tak, aby skrzydło przylegało równomiernie do ościeżnicy i można je było łatwo zamknąć.

Po prawidłowym zamknięciu drzwi przestrzeń między

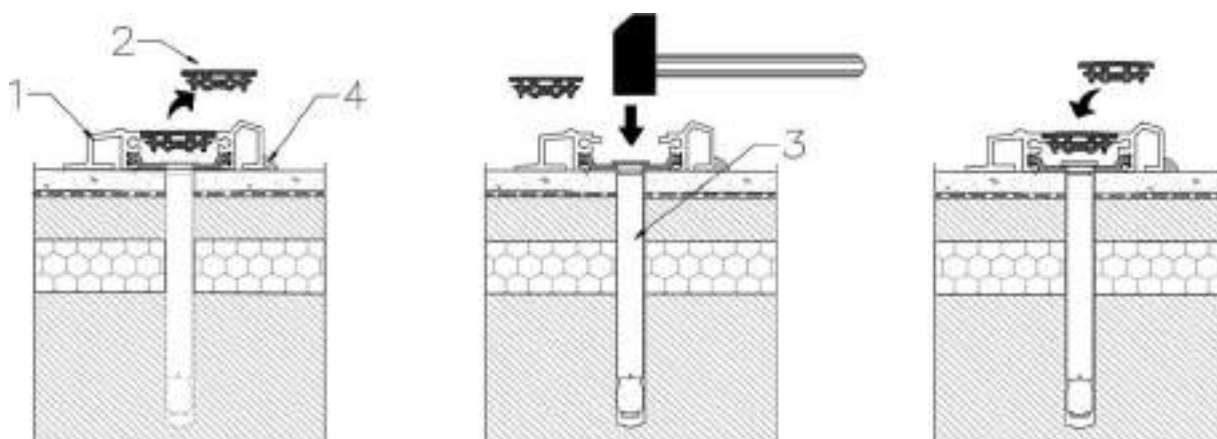


ościeżnicą a ścianą należy
uszczelnić pianką montażową.

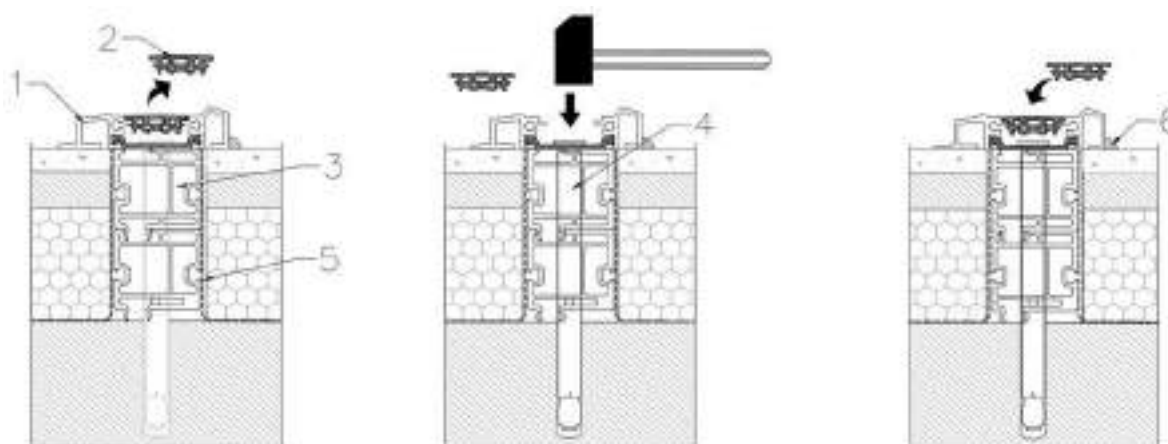
Zgodnie z aktualnym stanem wiedzy, należy również uszczelnić zamontowane ościeżnice - paroszczelnie od wewnątrz i wodoszczelnie od zewnątrz. W tym celu można zastosować odpowiednie taśmy lub masy uszczelniające, które tworzą paroszczelne połączenie ościeżnicy ze ścianą od strony wewnętrznej pomieszczenia oraz paroprzepuszczalne, ale wodoszczelne połączenie od strony zewnętrznej.

3.3 Montaż progu drzwi

Próg drzwi należy zamontować na podłodze za pomocą kołków. Upewnij się, że połączenie między progiem a podłogą jest odpowiednio uszczelnione. Przed przykręceniu progu do podłogi należy sprawdzić jego poziome ustawienie i w razie potrzeby skorygować. Aby zamontować kołki, należy usunąć uszczelkę pokrywy (2) w progu i wywiercić odpowiednie otwory na kołki. Po montażu uszczelka pokrywy musi zostać ponownie zamontowana w progu.



W przypadku nowych budynków należy użyć podłogowych profili dystansowych (dostępnych opcjonalnie) z dostosowaną wysokością izolacji termicznej podłogi.



4. Regulacja zawiasów

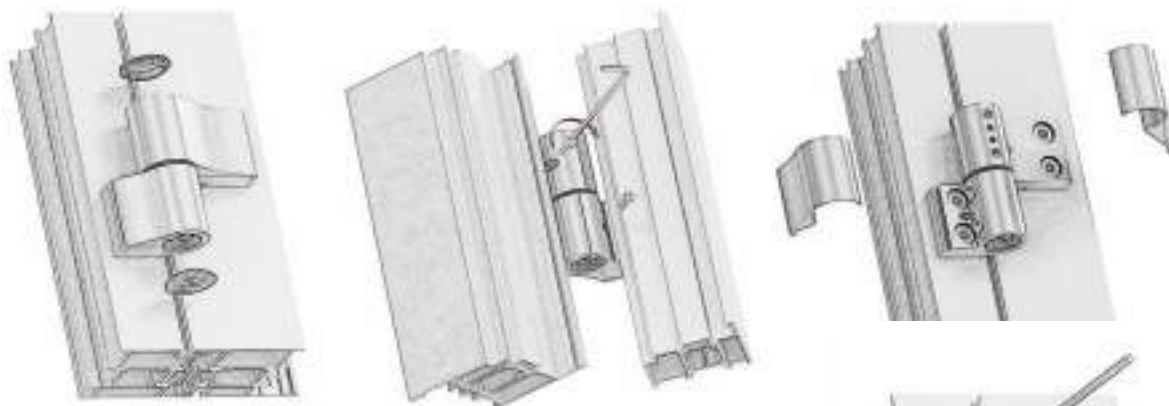
4.1 Drzwi są wyposażone w zawiasy umożliwiające regulację skrzydła w 3 płaszczyznach. Po instalacji i podczas użytkowania, jeśli skrzydło nie działa prawidłowo, należy je wyregulować w sposób pokazany poniżej.

Do regulacji zawiasów służą klucze dolne

- Klucz imbusowy 3mm - do demontażu paneli zawiasów
- Klucz imbusowy 4mm dwie sztuki - do regulacji w kierunku poziomym
- Klucz imbusowy 6mm - do regulacji docisku skrzydła do ościeżnicy
- Klucz imbusowy 8 mm - do regulacji w kierunku pionowym

4.2 Regulacja w kierunku poziomym

Przed przystąpieniem do regulacji należy najpierw zdjąć zaślepki z zawiasów. W przypadku otwartych skrzydeł należy zdjąć zaślepki za pomocą klucza imbusowego 3 mm



Następnie za pomocą klucza imbusowego 4 mm przytrzymać śrubę zawiasu tak, aby skrzydło nie mogło się poruszać i jednocześnie za pomocą drugiego klucza imbusowego 4 mm poluzować śruby na zawiasie, obracając klucz o 90 stopni.

Gdy śruby na zawiasie są poluzowane, wyreguluj zawias, obracając górny klucz imbusowy w lewo lub w prawo.



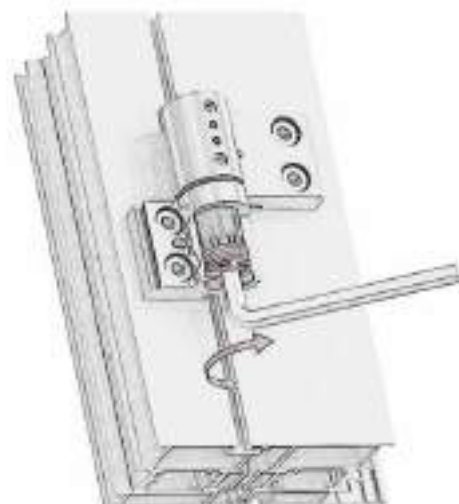
Po zakończeniu regulacji ponownie dokręć dwie śruby na pasku.

4.3 Regulacja w kierunku pionowym

Za pomocą klucza imbusowego przekręć dolną śrubę w pasku d, aż do uzyskania prawidłowego ustawienia.

4.4 Regulacja docisku skrzydła do ościeżnicy odbywa się dokładnie tak, jak opisano w punkcie 4.3, ale za pomocą klucza imbusowego 6 mm

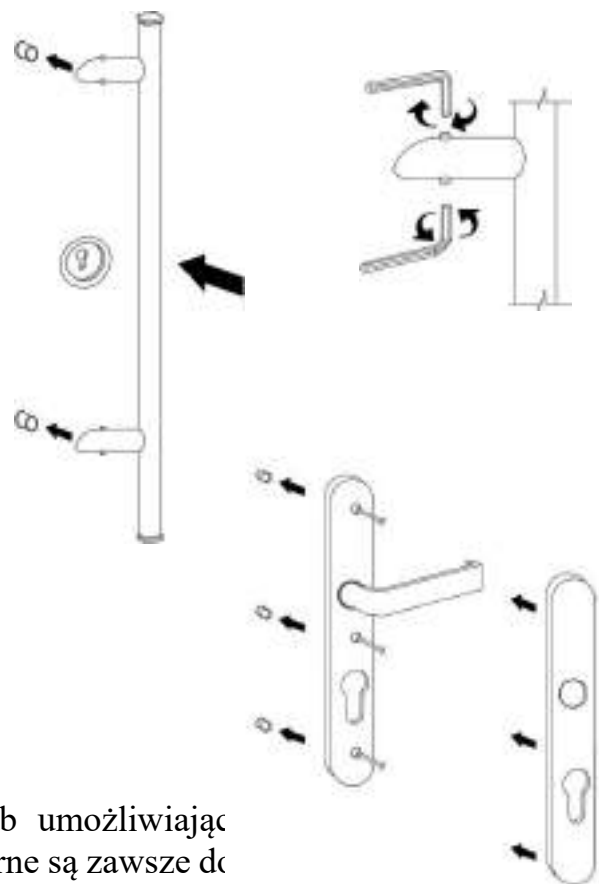
Po wyregulowaniu zawiasów należy ponownie zamontować zaślepki na zawiasach zgodnie z opisem w punkcie 4.2.



Docisk skrzydła od strony zamka można zmienić poprzez zmianę położenia blachy zaczepowej zamka głównego, regulując dwie śruby znajdujące się we wkładce zaczepowej i przesuwaną blachę. Po wyregulowaniu należy dokręcić śruby.

4.5 Po zamontowaniu drzwi należy zamontować klamkę i uchwyt drzwi. Listwa klamki jest mocowana do śrub montażowych wstępnie zamontowanych na skrzydle za pomocą dostarczonego klucza sześciokątnego.

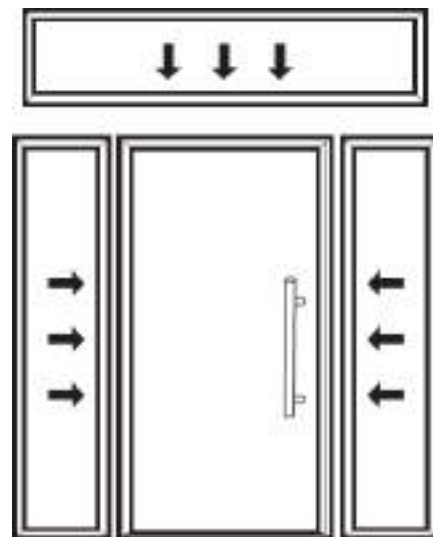
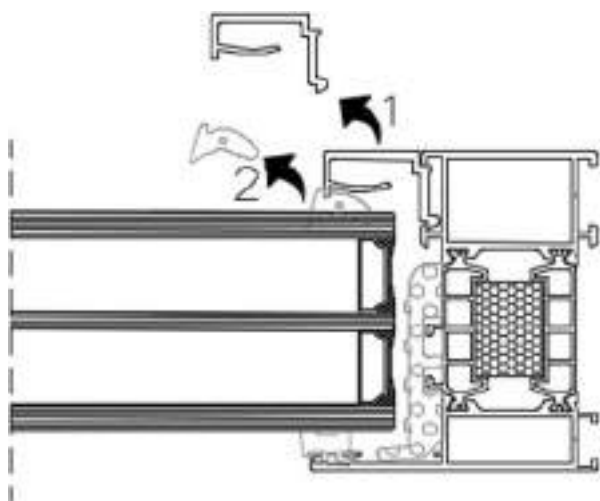
Klamkę należy przykręcić za pomocą dostarczonych śrub. Następnie do osłony montuje się zaślepkę.



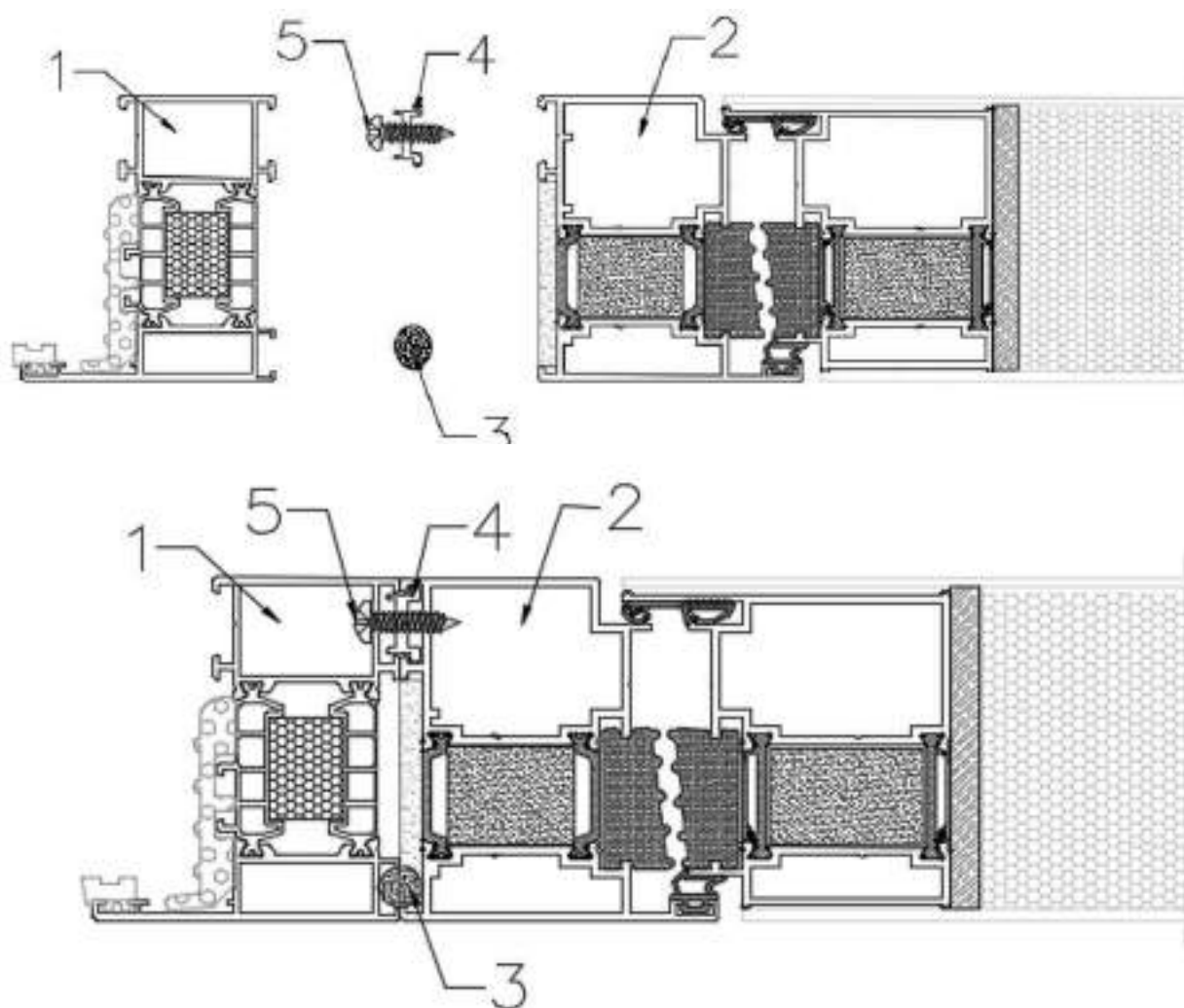
5. Montaż oświetlenia bocznego i górnego

Zakupione drzwi zostały zaprojektowane w sposób umożliwiający bocznych i górnych. Zakupione naświetla boczne i górne są zawsze do i montowane niezależnie. Dostarczone naświetla boczne i górne są w pełni przeszklone.

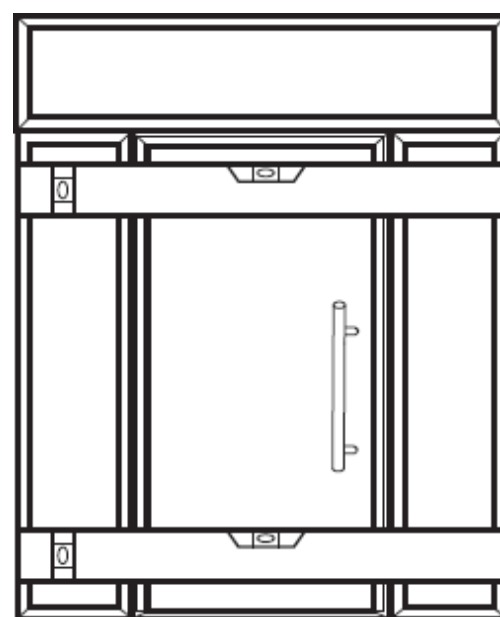
5.1 Przygotowanie naświetli bocznych i naświetli do montażu
 Przed montażem montażem montażem bocznych
 boczne i światli szyby szyby muszą zostać
 usunięte. W tym celu należy usunąć uszczelkę szyby od wewnątrz
 (2), listwy przyszybowe listwy przyszybowe (1) i
 wreszcie sama szyba musi zostać usunięta.



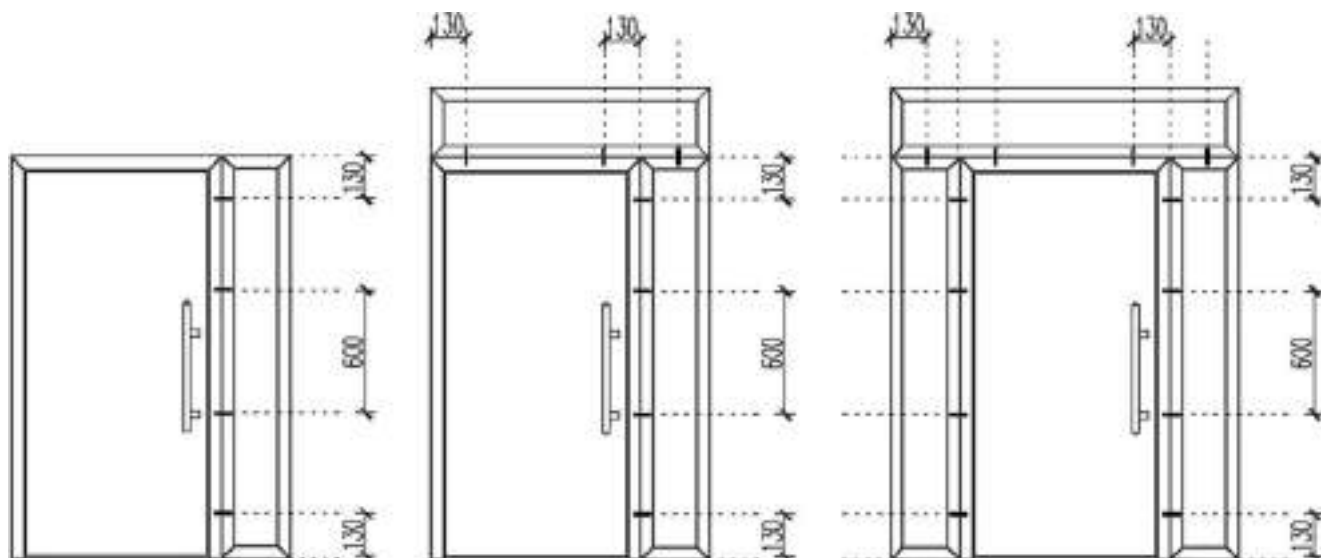
5.2 Następnie połączyć ramę oświetlenia z ościeżnicą drzwi, mocując profil łączący (4) i sznur uszczelniający (3). Przymocuj sznur uszczelniający i profile łączące równomiernie do ramy drzwi i skręć ramy (1) i (2) śrubami (5).



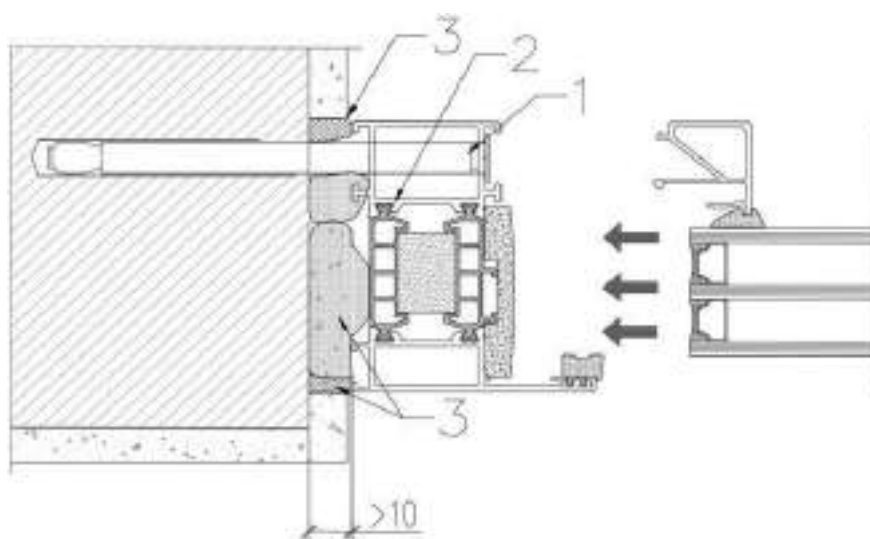
Ważne jest również prawidłowe ustawienie zestawu, tak aby przykręcone ramy drzwi i światła znajdowały się w tej samej płaszczyźnie.



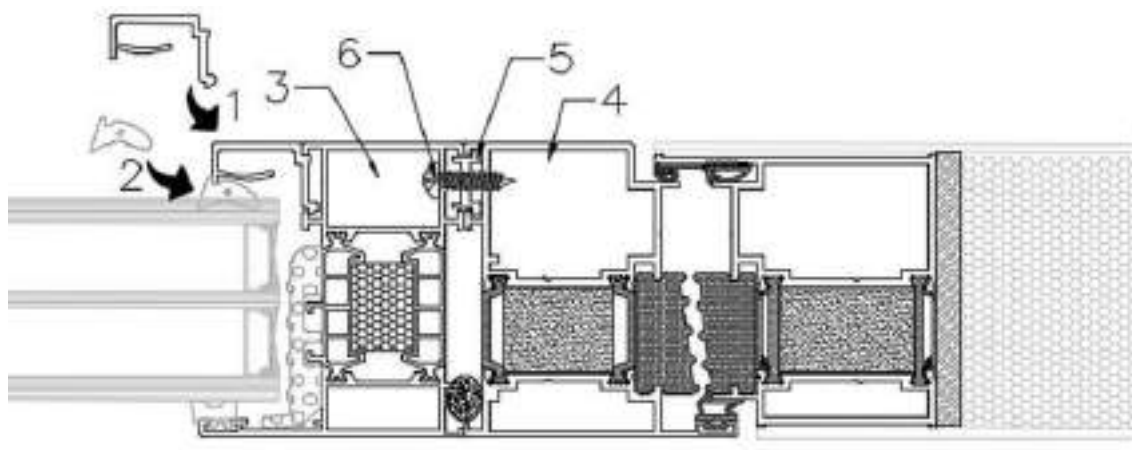
Prawidłowe rozmieszczenie śrub łączących naświetle i panele boczne z ramą drzwi



- 5.3 Panel boczny jest montowany w taki sam sposób, jak sama rama drzwi.
Ramę naświetla można zamontować za pomocą kołków w taki sam sposób jak ramę drzwi.

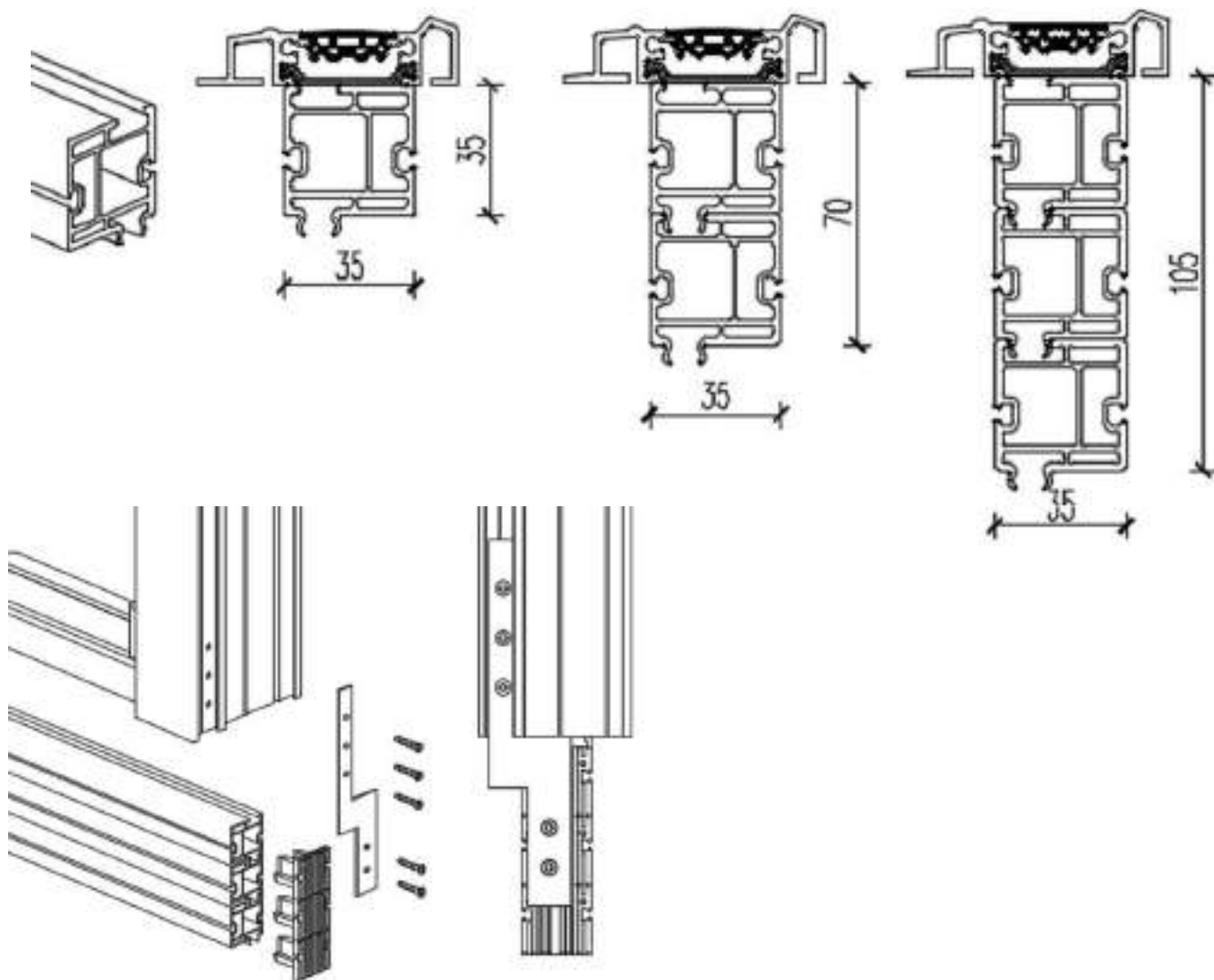


- 5.4 Po zamontowaniu ram i zawieszeniu skrzydła drzwi, należy ponownie zamontować szybę naświetla, wykonując tę samą procedurę w odwrotnej kolejności, jak w przypadku demontażu.



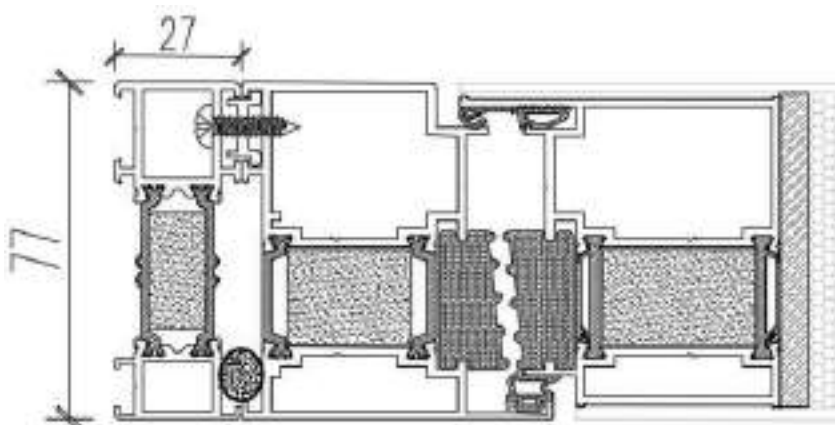
6. Profil wnęki podłogowej

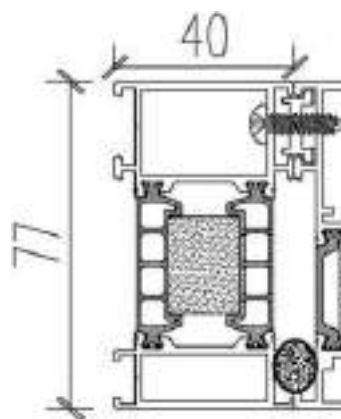
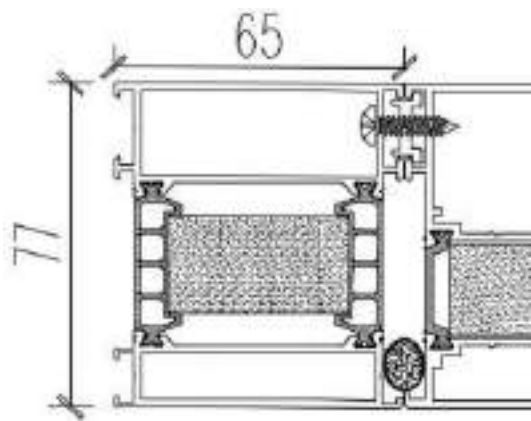
W przypadku nowych instalacji należy zastosować profil wpuszczany w podłogę - dostępny jako opcja. W zależności od wysokości izolacji termicznej należy zastosować jeden lub więcej profili. Podłogowy profil dystansowy należy zamontować do ramy za pomocą płyt montażowych i śrub, a następnie do podłogi za pomocą kotew montażowych. Miejsce montażu należy następnie odpowiednio uszczelnić.



7. Przedłużenia ramy

Przedłużenia ramy są montowane do ramy drzwi w podobny sposób jak panele boczne. Opcjonalnie dostępne 65 mm, 40 mm i 27 mm





8. Instrukcje dotyczące pielęgnacji

Aluminiowe drzwi wejściowe PASSIVE ALU są pokryte powłoką odporną na warunki atmosferyczne. Są one niewrażliwe na wpływy atmosferyczne, ale nieuniknione jest zabrudzenie powierzchni przez kurz i inne substancje unoszące się w powietrzu.

Aby zachować dobry wygląd drzwi wejściowych przez wiele lat, zalecamy ich regularne czyszczenie wilgotną szmatką. W razie potrzeby do letniej wody można dodać neutralny lub bardzo lekko zasadowy komercyjny środek czyszczący w celu usunięcia silniejszych zabrudzeń. Jeśli używane są środki czyszczące, należy je spłukać czystą wodą. Nie należy używać rozpuszczalników zawierających estry, ketony, wysokoprocentowe alkohole, substancje aromatyczne, etery glikolu, węglowodory itp. Nie używaj ściernych środków czyszczących, ponieważ mogą one uszkodzić powierzchnię.

Części ze stali nierdzewnej nie rdzewieją, ale czynniki środowiskowe (powietrze zawierające sól i jod), kontakt z substancjami żelaznymi lub inne zabrudzenia mogą powodować powstawanie rdzy na powierzchni. Rdza nalotowa nie jest zatem powodem do reklamacji. Zanieczyszczenia zewnętrzne na elementach ze stali nierdzewnej można usunąć za pomocą środka do czyszczenia stali nierdzewnej.

Wszystkie **złączki** są fabrycznie naoliwione. Zabrudzenia powstałe podczas instalacji muszą zostać usunięte przez firmę instalacyjną. Należy również sprawdzić wszystkie śruby i dokręcić je w razie potrzeby. Do regularnego **czyszczenia szkła** najlepiej używać dostępnych w handlu środków czyszczących z dużą ilością wody. Należy regularnie sprawdzać dopasowanie i położenie uszczelki oraz jej jakość i czystość.

Należy upewnić się, że drzwi wejściowe są chronione przed pyłem z placu budowy i kurzem budowlanym w fazie budowy lub remontu po instalacji.

7. elektrozaczep z odblokowaniem i okablowaniem - opcjonalnie.

Elektrozaczepy są zawsze montowane fabrycznie przy zamówieniu. W przypadku późniejszego zamówienia

Elektrozaczepy do późniejszego montażu są zawsze dostarczane w zestawie z blachą zaczebową. Aby zamontować zaczepek z elektrozaczepem, należy najpierw zdjąć stary zaczepek z ościeżnicy. Następnie należy zamontować nową płytkę z elektrozaczepem za pomocą dostarczonych nitów. Potrzebne będą szczypce do nitowania.

Elektrozaczep - dane techniczne

Materiał :	Odlew cynkowy zamak
Wymiary (wys. x szer. x gł.)	66 x 20,1 x 25,5 mm
Siła trzymania	3,750 N/ 382 kg-f
Temperatura pracy	-15°C do +40°C
Pobór mocy	11-13 V DC
AC maksymalne obciążenie wstępne	270 (12 V AC) / 340 (24 V AC)
DC maksymalne napięcie polaryzacji	40 (12 V AC) / 200 (24 V AC)

Klucz klasyfikacji zgodnie z normą DIN EN 14846:2008

3	x	5	0	-	L	0	0	2
---	---	---	---	---	---	---	---	---

Uwaga: Zastrzegamy sobie prawo do wprowadzania zmian technicznych w interesie postępu.

DEKLARACJA WŁAŚCIWOŚCI UŻYTKOWYCH
Crystal/2017/12/21 Rew.A1. Niepowtarzalny kod identyfikacyjny typu wyrobu: **MODERNO BASIC/ MODERNO BASIC GLASS/ MODERNO PREMIUM/ MODERNO PREMIUM GLASS**2. Zamierzone zastosowanie lub zastosowania:
Drzwi zewnętrzne jednoskrzydłowe, przeznaczone do komunikacji w lokalizacjach domowych i handlowych.3. Producent: **Crystal Sp. z o.o. ul. Chrobrego 30, 87-100 Toruń**4. Upoważniony przedstawiciel: **Nie dotyczy**5. System(-y) oceny i weryfikacji stałości właściwości użytkowych: **System oceny AVCP3**6a. Norma zharmonizowana: **EN 14351-1:2006+A2:2016**Jednostka lub jednostki notyfikowane: **Laboratorium Techniki Budowlanej, ul. Leski 83, 41-306 Dąbrowe Górnicza, NB1827**6b. Europejski dokument oceny: **Nie dotyczy**Europejska ocena techniczna: **Nie dotyczy**Jednostka ds. oceny technicznej: **Nie dotyczy**Jednostka lub jednostki notyfikowane: **Nie dotyczy**

7. Deklarowane właściwości użytkowe:

Zasadnicze charakterystyki	Właściwości użytkowe		Zharmonizowana specyfikacja techniczna
Odporność na obciążenie wiatrem	Klasa C3		EN 14351-1:2006+A2:2016
Wodoszczelność	Moderno Basic	8A	
	Moderno Basic Glass	8A	
	Moderno Premium	5A	
	Moderno Premium Glass	5A	
Przepuszczalność powietrza	Klasa 4		
Przenikalność cieplna	Moderno Basic	≤ 0,81 W/m ² K	
	Moderno Basic Glass	≤ 0,96 W/m ² K	
	Moderno Premium	≤ 0,71 W/m ² K	
	Moderno Premium Glass	≤ 0,79 W/m ² K	
Substancje niebezpieczne	Nie zawiera		
Wysokość	≥ 2000 mm		
Odporność na uderzenie	Klasa 3		

8. Odpowiednia dokumentacja techniczna lub specjalna dokumentacja techniczna: **Nie dotyczy**

Właściwości użytkowe określonego powyżej wyrobu są zgodne z zestawem deklarowanych właściwości użytkowych. Niniejsza deklaracja właściwości użytkowych wydana zostaje zgodnie z rozporządzeniem (UE) nr 305/2011 na wyłączną odpowiedzialność producenta określonego powyżej.

W imieniu producenta podpisak:

Toruń, 13.03.2024

Andrzej Cywiński

Dyrektor Operacyjny

Andrzej Cywiński

CRYSTAL Sp. z o.o.
ul. Bolesława Chrobrego 30
87-100 TORUŃ
tel. +48/ 56 655 99 77
REGON 871724812 NIP 876-24-25-936

Certyfikat montażu

Firma

Adres

.....

zaświadcza, że wymienione poniżej komponenty zostały zainstalowane w obiekcie wymienionym poniżej zgodnie z instrukcjami instalacji

Obiekt

Adres

element	Lokalizacja w obiekcie	Element	Informacje specjalne

.....
data

.....
Pieczęć

.....
Podpis



Międzynarodowe wsparcie techniczne i

serwis :

Tel.: 0048 56 657 20 20

Tel: 0048 512 017 464

service@splendoor.com



Crystal Sp. z o.o.

ul. Bolesława Chrobrego 30

87-100 Toruń, Polska

www.splendoor.com

e-mail: export@splendoor.de